



LE

N°291

# ROINVILLE INFOS

LE JOURNAL MUNICIPAL

NOVEMBRE 2022



**P3** LE MOT  
DU MAIRE

**P4** L'ACTU  
MUNICIPALE

**P13** ARRÊT  
SUR IMAGES

# INFORMATIONS PRATIQUES



SITE INTERNET DE LA MAIRIE  
WWW.MAIRIE-ROINVILLE.FR

01 64 59 72 82

2 RUE DU GÉNÉRAL DE GAULLE  
91410 ROINVILLE SOUS DOURDAN



## VOTRE MAIRIE

### HORAIRES D'OUVERTURES :

Du lundi au vendredi

8h30 - 12h

Mardi et Jeudi

13h30 - 17h15

Samedi

8h30 - 12h



### L'ÉQUIPE ADMINISTRATIVE :

Service urbanisme

urbanisme@mairie-roinville.fr

Service état civil-accueil

contact@mairie-roinville.fr

Service culturel

bibliothèque@mairie-roinville.fr



### NOUS CONTACTER :

Communication

roinville.infos@mairie-roinville.fr

Courriel de l'école :

0910073k@ac-versailles.fr

Courriel des parents d'élèves :

pe2roinville@gmail.com

## LES PHARMACIES DE GARDE

MONPHARMACIEN.IDF.FR



**6** | Ph du Château  
NOV | Dourdan

**13** | Ph Centrale  
NOV | Etrechy

**20** | Ph du Coin  
NOV | Limours

**27** | Ph de la Gare  
NOV | Dourdan

07 57 54 20 61

**D**ÉCHÈTERIE  
DOURDAN

Lundi : 9H - 12H45 et 14H - 17H45

Samedi : 9H - 12H45 et 14H - 17H45

Mercredi : 9H - 12H45 et 14H - 17H45

Dimanche : 9H - 12H45

Vendredi : 14H - 17H45

## CHÈRES ROINVILLOISES, CHERS ROINVILLOIS,

J'espère que tout se passe pour le mieux de votre côté en ce début d'automne.

L'automne réveille chaque année, en moi, cette citation de Théophile GAUTIER, issu de ce sommet de notre littérature qu'est le recueil de poèmes Émaux et camées publié en 1852 : « Déjà plus d'une feuille sèche / Parsème les gazons jaunis ; / Soir et matin, la brise est fraîche, / Hélas ! Les beaux jours sont finis ! ». Depuis 26 ans que j'habite dans notre village, cette description reflétait assez fidèlement l'automne roinvillois. Or, depuis plusieurs années, il n'en est plus rien. Le début de l'automne est désormais rythmé par des températures estivales. Certains arbres bourgeonnent, déjà. La verdure des prairies et des gazons demeure. L'automne n'est plus qu'une prolongation de l'été, toujours plus longue et toujours plus visible.

Ces effets du réchauffement climatique transforment une partie de notre action collective. D'une part, élaguer des arbres pendant cette période devient complexe. Chaque arbre doit être traité au cas par cas, selon le niveau de sa sève – une taille trop aveugle pouvant entraîner sa mort. C'est le travail que nous sommes en train de mener, avec notre équipe des services techniques, à Beurepaire, à l'école Josquin-des-Près, dans le jardin de la salle Saint-Denis et le long de la rue du petit château. D'autre part, la question du chauffage de nos structures communales et de leur isolation se pose différemment avec ce type de températures. Par ces temps de crise énergétique aiguë et de respect du plan de sobriété énergétique gouvernemental, reculer l'activation du chauffage constitue un atout – pour nous comme pour vous. À ce titre, nous avons lancé, il y a six mois, un diagnostic thermique de nos bâtiments communaux en partenariat avec l'agence locale de l'énergie et du climat. Les conclusions nous invitent à travailler sur un projet d'investissement concernant notre mairie et notre école, notamment en remplaçant le système de chauffage au gaz unique et vétuste actuel par un système dual (pour l'école et la mairie) plus efficace et plus durable. Après la modernisation de notre éclairage public, cet investissement constituera le second volet de notre politique de transformation énergétique communale.

Malgré cette évolution de notre environnement, certains rituels demeurent. Immuables et essentiels. Tout d'abord, la saison des assemblées générales de nos associations bat son plein avec celles des amis de la caisse des écoles, du tennis club de Roinville et de Rock'n'Road. Leurs projets de développement sont toujours aussi passionnants et nécessitent notre soutien collectif. Ensuite, la fête de la Toussaint et le jour des défunts permettront à chacune et à chacun de se recueillir sur la tombe de leurs proches. Notre équipe des services techniques a veillé à nettoyer ainsi qu'à fleurir notre cimetière pour cette occasion. Je les en remercie du fond du cœur. En outre, le vendredi 11 novembre prochain, nous organiserons notre cérémonie en hommage aux soldats morts pour la France sur l'année écoulée et lors de la Grande Guerre. Cette année, nous serons accompagnés de vingt écoliers de notre école, des classes de CE2, CM1 et de CM2 qui formeront une splendide chorale républicaine. Nous comptons vivement sur votre présence pour ce moment de recueillement national. Enfin, le dimanche 27 novembre prochain à 12h30, les seniors de notre village sont chaleureusement invités au repas de l'âge d'or à la grange de malassis. Pour les personnes concernées, n'oubliez pas de vous inscrire !

D'ici à notre prochaine rencontre, je demeure à votre disposition pour toutes informations ou toutes aides,

Respectueusement vôtre,

**Guillaume BELLINELLI**

06 34 45 00 71



Rencontrez votre maire le samedi de 9h30 à 11h30 sans rendez-vous et sur rendez-vous dans la semaine.



Suivez l'actualité de votre maire et de la commune  
[facebook.com/guillaume.bellinelli.39](https://facebook.com/guillaume.bellinelli.39)

Les procès-verbaux et les comptes-rendus complets de chaque conseil municipal sont à retrouver sur le site Internet de la commune. Il en va de même concernant les conseils communautaires dont les procès-verbaux sont présents sur le site internet de la CCDH.

## ■ CONSEIL COMMUNAUTAIRE DU 26 SEPTEMBRE 2022

Délégation au Président : Conformément au Code Général des Collectivités Territoriales, le Conseil Communautaire a délégué au Président une partie de ses attributions, à charge à lui, de rendre compte de ses décisions au Conseil Communautaire. Après avoir entendu l'énoncé, les explications pour chaque décision, le Conseil Communautaire donne acte de cette communication sachant que chaque Conseiller Communautaire a reçu, en son temps, la liste détaillée.

### **Administration Générale :**

Approbation du projet d'augmentation de capital en numéraire avec maintien du droit préférentiel de souscription de la SPL des Territoires de l'Essonne. 28 voix pour et 3 abstentions.

Approbation à l'unanimité du projet de modification des statuts du Syndicat de L'Orge, de la Rémarde et de la Prédecelle.

Approbation à l'unanimité du partenariat de la CCDH avec l'Espace France Services de Dourdan.

### **Finances :**

Décision d'abandonner le projet de Pôle Petite Enfance et de rechercher des solutions alternatives afin d'augmenter les capacités d'accueil des structures de la CCDH. 27 voix pour, 3 contre et 1 abstention.

Adoption à l'unanimité du règlement budgétaire et financier.

Approbation à l'unanimité de la méthode de calcul relative à l'attribution de compensation attribuée à chaque commune, telle que déterminée dans le rapport de la Commission Locale d'Evaluation des Charges Transférées n° 1/2022 du 18 février 2022.

Décision à l'unanimité d'exonérer de la Taxe d'enlèvement des Ordures Ménagères pour l'année 2023, les locaux industriels et commerciaux ne bénéficiant pas du service public de collecte des déchets.

### **Développement économique :**

Approbation à l'unanimité la mise en place du dispositif carte cadeau sur le territoire de la CCDH.

Approbation à l'unanimité de l'avenant 1 à la convention cadre triennale de partenariat avec l'association Essonne Développement.

Approbation à l'unanimité des termes de la convention de partenariat de soutien à la création, à la reprise et à la croissance d'entreprises entre la Communauté de Communes du Dourdannais en Hurepoix et l'Association Initiative Essonne.

Avis défavorable à l'unanimité concernant la proposition de dérogation au repos dominical des salariés des commerces de détails sur la commune de Roinville les dimanches 3, 10, 17, 24 et 31 décembre 2023.

Approbation des termes de la convention relative à l'usage du réseau public de distribution d'électricité pour l'installation des répéteurs sur les supports de réseaux aériens basse tension afin de permettre la mise en place d'un système de télérelevé, à conclure entre la société BIRDZ, ENEDIS et la CCDH. 28 voix pour et 3 abstentions.

### **Travaux :**

Approbation à l'unanimité des termes de la convention à conclure entre la CCDH et la commune de Saint Chéron pour permettre la réalisation des travaux de réfection des deux plateaux de basket et multisport, avec couverture de type préau sur un des deux terrains.

### **Petite Enfance :**

Validation à l'unanimité du règlement de fonctionnement des crèches de la CCDH et de ses 8 annexes.



### **Ressources Humaines :**

Création à l'unanimité du poste de Directeur de développement économique et de la transition climatique au 1er octobre 2022.

Création à l'unanimité du poste de Puéricultrice/infirmier en soins généraux au 1er octobre 2022.

Décision à l'unanimité du recours au contrat d'apprentissage.

Modification à l'unanimité de l'état des postes au 1er octobre 2022.

### **Délégation de Service Public :**

Prend acte à l'unanimité du rapport annuel 2021 de la société S-Pass, délégataire du centre aquatique Hudolia.

### **Tourisme :**

Approbation à l'unanimité du rapport d'activité 2021 de l'EPIC « Dourdan tourisme ».

### **Environnement :**

Adoption à l'unanimité du rapport d'activité 2021 et du rapport annuel sur le Prix et la Qualité du Service Public 2021 du SIREDOM.

## ■ **CONSEIL MUNICIPAL DU 29 SEPTEMBRE 2022**

Approbation de la décision budgétaire : DM n° 2.

Approbation de l'admissions en non-valeur.

Approbation de la dénomination d'une voie publique à Marchais.

Approbation des statuts du Syndicat de l'Orge, de la Rémarde et de la Prédecelle.

Approbation de la nomination d'un élu correspondant incendie et secours.

Approbation du règlement de location des barnums.

Approbation de la création-suppression de postes.

Approbation du recrutement d'un vacataire pour l'encadrement de l'activité tennis à l'école Josquin des Près.

## ■ **CÉRÉMONIE DU 11 NOVEMBRE**

# Monsieur Guillaume BELLINELLI, Maire de Roinville-sous-Dourdan et le conseil municipal

Ont le plaisir de vous convier le vendredi 11 novembre 2022 à la cérémonie en hommage à nos soldats morts pour la France.

À partir de 10h30 sur le parvis de la mairie.

Cette cérémonie sera suivie d'un cocktail à la salle Saint-denis à 12h00.

Nous comptant vivement sur votre présence et celle de vos proches pour partager ce moment.





## LES ALERTES ET INFORMATIONS DE VOTRE MAIRIE SONT SUR PANNEAUPOCKET

Événements de la vie quotidienne, fête du village, travaux sur la voirie, informations de la préfecture, alertes météo ou coupures réseaux etc... soyez informés et alertés en temps réel de l'actualité de votre commune grâce à l'application PanneauPocket.

### SIMPLE ET GRATUIT


Pas de compte à créer : 100% anonyme !

1

Il vous suffit de télécharger gratuitement l'application sur votre téléphone ou tablette en recherchant **PanneauPocket** sur **App Store**, **Play Store** ou **AppGallery**.



2

Ouvrez PanneauPocket, recherchez votre commune et cliquez sur le  situé à côté de son nom pour l'ajouter à vos favoris.

Félicitations, vous recevrez désormais les notifications des Panneaux d'alertes et d'informations en temps réel !



Retrouvez aussi PanneauPocket depuis  
votre ordinateur sur

[app.panneaupocket.com](http://app.panneaupocket.com)

**BONNE UTILISATION !**





## ■ DÉVELOPPEMENT DURABLE

### Gîte à chauves-souris

En juin dernier, lors de la journée de notre « balade Nature », qui a lieu le premier samedi de chaque mois à 15H00 (Nettoyage de la commune), a été installé sur notre commune un abri à chauve-souris avec le concours de l'infatigable Monsieur Prudo représentant de l'association CPN Val de Marne.

Créer des abris pour les chauves-souris, c'est nous donner un sacré coup de main !! Etant des insectivores très efficaces, elles

nous aident à réguler les populations d'insectes telles que les moustiques ou les noctuelles qui adorent s'attaquer aux jeunes plants de votre potager ! Bref, elles ne sont pas exigeantes, tout ce qui vole passe à la trappe, et c'est tant mieux ! Qui va en faire l'usage ? Et bien ce sont les mâles solitaires qui vont venir s'y reposer durant la journée. Un plus est d'exposer le gîte plein sud et au minimum à 3 mètres de haut tout en protégeant des vents dominants.



### Des Hôtels à insectes à Roinville

Lors de la balade nature du mois d'octobre, nous avons profité de cette journée d'automne pour installer deux hôtels à insectes dans l'espace vert de la Grange Malassis avec l'aide précieuse du débrouillard Monsieur Prudo, représentant de l'association CPN Val de Marne. Nous avons profité du passage en vélo de Monsieur le maire pour immortaliser ce moment.



LAVENANT Thierry  
ELECTRICITE GENERALE

Neuf Rénovation Dépannage  
Automatismes Alarmes

12 chemin de châteaupers  
91410 Roinville

06.45.13.99.84  
lavenantthierry@sfr.fr



Audits techniques bâtiment

**Elliot Polania**  
Ingénieur conseil en bâtiment et en génie civil

---

contactez-nous...  
0648656227  
18 Rue de l'Orme, 91410 Roinville  
contact@aep-ingenierie.fr  
www.aepingenierie.com

# Plantons des haies dans notre beau village

La commune de Roinville, et Madame Lise DUHAY (Développement Durable) ont eu le plaisir d'inviter le 26 septembre 2022 les agriculteurs Roinvillois, afin de présenter un dispositif national qui a pour ambition de replanter 7000 km linéaires de haies sur toute la France dont 200 km réservés à l'Île-de-France. Nous avons abordé à la fois le caractère environnemental et financier de cette action avec la présentation de l'association « haie magique » comme partenaire opérationnel (chantier participatif, aide au montage de dossier de subvention pour les agriculteurs). La commune de Roinville propose un partenariat avec les propriétaires terriens dont les propriétés sont traversés par des écoulements d'eaux pluviales pour réguler le parcours. Plusieurs

propositions complémentaires : plantation de haies mais aussi de l'hydrologie régénérative (mares, noues). L'idée étant que l'eau de ruissellement agricole devienne une ressource précieuse sur notre territoire. La plantation de haies pour lutter contre la perte des sédiments permet de maintenir une haute qualité des terres des plateaux, un habitat diversifié pour la faune et la flore. Bénéfices attendus :

- Conserver l'eau au maximum (ce qui est déjà très intéressant en soi avec le climat changeant actuel);
- Une réserve d'eau pour l'agriculture;
- Une ressource pour la biodiversité et la faune sauvage;
- Que l'eau ne vienne plus endommager les zones d'habitations (Habitats, Chemins ruraux et routes préservés).

A travers de cette démarche nous

proposons de redessiner ensemble notre paysage et de contribuer à l'amélioration hydrique de la vallée de l'orge. La création de retenues d'eau et l'implantation de haies partout où cela est possible est un pari ambitieux pour l'avenir de tous.



## ■ VIE SCOLAIRE

### Départ de Carine Huot



Longue vie à Carine HUOT ! Pour son départ à la retraite et pour la remercier de ses 17 années passées au sein du service périscolaire de notre école Josquin-des-Prés, la municipalité et la direction de l'école ont préparé – le 23 septembre dernier – une cérémonie en hommage à cet agent exemplaire et remarquable qu'était Carine HUOT. Si elle a connu 17 générations d'écoliers, 3 maires, plusieurs directrices d'école, de nombreux instituteurs et collègues du périscolaire, Mme HUOT a marqué les esprits par sa gentillesse, sa discrétion et son sens du service public. Nous lui souhaitons désormais une formidable retraite et beaucoup de bonheur dans cette nouvelle vie !





# Cantine et notre nouveau prestataire...

Depuis la rentrée de septembre 2022, la commune a changé de prestataire pour la cantine scolaire. Pour rappel, au regard de la qualité relative des repas de notre précédent prestataire et dans une logique de mutualisation de nos coûts de fonctionnement au sein de la communauté de communes du Dourdannais en Hurepoix (CCDH), nous avons décidé à l'hiver dernier d'effectuer un groupement de commandes à plusieurs communes et avec la CCDH avec en ligne de mire plusieurs objectifs: 1) augmenter la «masse critique» de notre demande et accéder à des prestataires de restauration collective plus grand et meilleur dans le service fourni ; 2) améliorer la qualité des repas pour les enfants ; 3) respecter le cadre légal fixé par la loi dite EGALIM du 30 octobre 2018 pour l'équilibre des relations commerciales dans le secteur agricole et alimentaire et une alimentation saine, durable et accessible à tous ; 4) stabiliser, voire baisser la dépense communale de restauration pour la cantine, dans la mesure du possible. Après une démarche de mise en concurrence classique, nous avons collectivement avec les autres

communes et la CCDH sélectionné un nouveau prestataire qui remplissait ces différents objectifs. Par ailleurs, afin de nous prémunir contre toute dégradation du service fourni, M. le maire a insisté pour que le contrat qui nous lie puisse être stoppé au bout d'un an, option qui a été actée.

En juin, face à l'inflation des prix des matières premières qui touche très fortement les coûts de restauration, nous avons anticipé une hausse drastique du prix que le prestataire nous facturerait. Après calcul et délibérations en conseil municipal, nous avons décidé de ne répercuter qu'une part minimale de la hausse pour ne pas trop peser sur les dépenses des parents d'élèves. La mairie absorbe dès lors la grande majorité de la hausse des prix alimentaires à la cantine.

En revanche, à la suite d'un sondage par écrit et sur place effectué par M. le maire avec les écoliers à la cantine le 30 septembre 2022, une écrasante majorité d'élèves trouve que les repas sont de moindre qualité qu'auparavant. En outre, la mairie a constaté une série de défaillances de la part du prestataire quant à ses obligations contractuelles.

Deux réunions ont dès lors été organisées en octobre avec les représentants du prestataire et l'ensemble des maires de la CCDH concernés pour faire remonter ces problèmes. Plusieurs engagements ont été pris pour améliorer la qualité du service. La mairie continuera de vous tenir au courant sur ce dossier crucial.



## ■ TRAVAUX, TÉLÉCOMMUNICATIONS & SERVICES TECHNIQUES

### Travaux de sécurisation du rond-point de la Cavée Saint-Martin

Après le signalement de différents riverains et Roinvillois, au premier rang desquels M. Didier THUNE que la municipalité tient tout particulièrement à remercier, sur la dangerosité du rond-point de la cavée Saint-Martin dont les dalles se descellent au fur et à mesure du passage de poids-lourds, la commune a décidé de sécuriser et de refaire ce rond-point – en accord avec les services départementaux. Une réflexion est en cours avec ces mêmes services pour mettre en place un dispositif plus pérenne et efficace.



## Travaux d'élagage et de coupe d'arbres à Beurepaire et dans le centre-bourg

Depuis le début de l'automne, la municipalité a engagé une action d'élagage de nos arbres dans différents endroits de notre village (Beurepaire, école, jardin de la salle Saint-Denis, rue du petit château, etc.). En effet, la totalité des arbres concernés – non-élagués depuis huit ans – provoquait des difficultés néfastes, au fur et à mesure du temps, telles que la difficulté à circuler à leurs abords l'été pour les automobilistes et les piétons, le risque de glissade du fait

des feuilles au sol l'automne, le manque de visibilité dans leurs manœuvres pour les automobilistes. Pour autant, compte-tenu d'un automne particulièrement chaud et des dérèglements de la montée de la sève de ces arbres, l'équipe des services techniques et l'entreprise locale, à la manœuvre, veillent à n'élaguer que ceux qui peuvent l'être. La municipalité tient ici à remercier vivement le travail de l'équipe des services techniques qui s'étalera tout au long de l'automne.



## ■ DÉMOCRATIE PARTICIPATIVE

### Réunion publique de Plateau du 24 septembre

Une réunion publique organisée par Hugo Bariller a eu lieu au hameau de Plateau en présence du Maire et du conseiller municipal Jean Yves Sanchez qui est en charge du dossier pour discuter et débattre de l'implantation d'une antenne 4 G ainsi que d'un transformateur électrique. La plupart des habitants des 22 maisons du hameau étaient là, soucieux de préserver leur qualité de vie tant sur le plan visuel que

sur la pollution électromagnétique. À la quasi unanimité, les voisins ne veulent pas de cette antenne même si parfois le réseau fait des siennes, contrairement à l'internet haut débit. Néanmoins, comme la parcelle proposée est à plusieurs centaines de mètres des habitations, ils ont trouvé préférable de lâcher prise pour cette implantation plutôt que de subir de potentielles micros antennes 5 G sur les façades des maisons dans

les années à venir... Le maire a pu également approfondir d'autres sujets qui concernent ce hameau et chacun a pu exprimer librement ses positions autour d'un verre de cidre.

### Réunion publique à la Cavée Saint-Martin du 8 octobre

Le 8 octobre dernier, M. le maire et M. Jean-Yves SANCHEZ, conseiller délégué à la sécurité, ont organisé une réunion publique avec les habitants présents du lotissement de la cavée Saint-Martin. Les sujets de la réunion étaient le stationnement des véhicules et la sécurisation routière. Comme convenu lors de la réunion, cet article fait office de compte-rendu et de relevé de décisions de cette réunion – nouvelle méthode de transparence souhaitée par la mairie pour faciliter le suivi des dossiers et l'information des administrés. Afin de solutionner le problème identifié de dangerosité de la première intersection de la rue de la cavée saint-martin, trois solutions doivent être explorées : 1) demander aux riverains habitant à l'entrée du lotissement et qui garent

leurs véhicules sur le trottoir extérieur de se garer, dans la mesure du possible, sur les quatre places de parking réservées aux visiteurs ; 2) réfléchir avec les riverains concernés à l'implantation d'un double miroir à l'intersection évoquée pour faciliter la visibilité ; 3) réfléchir – en dernier recours – à un stationnement alterné en quinzaine pour les riverains habitant à l'entrée du lotissement. Lors de cette réunion, tenue sous un soleil de plomb, ont été abordés d'autres sujets que la municipalité solutionnera progressivement : 1) le nettoyage du bassin de rétention des eaux pluviales, au bout du lotissement ; 2) l'éventuel achat de maroquins « interdiction de stationner et de s'arrêter » pour les portails des riverains qui le souhaitent ; 3) la vérification de l'état de la borne

à incendie et du transformateur ; 4) l'élagage des arbres communaux en sortant du parking d'Aldi (en cours de résolution) ; 5) le bouton du feu à récompense situé au niveau du lavoir de la rue du Général De Gaulle à refaire fonctionner ; 6) le stationnement le long de la route de Poissard, à l'angle de la rue du Général De Gaulle, qui devient dangereux ; 7) l'entretien du terrain de pétanque proche du cimetière qui laisse à désirer ; 8) un nid de frelons à déloger au sein de la structure électrique de la cavée Saint-Martin ; 9) le projet de réfection et de modernisation des trottoirs de la rue du Général De Gaulle (en cours de réflexion et de chiffrage) ; 10) l'entretien du chemin dourdannais reliant le bassin de rétention d'eaux pluviales de malassis et les terrains 10



de tennis de Dourdan (l'information au syndicat de l'Orge et à la mairie de Dourdan ont déjà été envoyés, une visite sur site a été effectuée début octobre avec des représentants du syndicat pour améliorer l'entretien de ce chemin) ; 11) réfléchir à retirer partiellement et à verdir les panneaux métalliques présents sur les deux ronds-points du CD116, installés en 2021 (réflexion en cours à la suite de la demande de M. le maire) ; 12) un problème en lien avec la PFAC de l'un des riverains (en cours de traitement). Un suivi de ces dossiers sera effectué par la mairie et des informations progressives

seront données aux riverains concernés. La municipalité remercie l'ensemble des roinvillois présents à cette réunion publique enrichissante et très utile !



## Réunion publique au Clos du Marais du 8 octobre

Le 8 octobre, M. le maire a rendu visite aux Roinvillois du lotissement du Clos du Marais à la suite de leur chaleureuse invitation. Organisés pour effectuer l'entretien de leurs parties communes, les riverains ont également évoqué plusieurs sujets d'attention que la mairie retransmet ici, à titre de compte-rendu : 1) il conviendra d'intégrer l'entretien des espaces verts de ce lotissement à la suite de la rétrocession de voirie qui sera demandée au début de l'année 2023 ; 2) la sente rurale partant du chemin de Chateaupers et longeant les logements à l'arrière du lotissement

comporte des limites fixées au regard des derniers bornages contradictoires existants. Seuls ceux-ci font foi ; 3) une demande a été faite de mailler, autant que faire se peut, la commune de pistes cyclables et de voies douces (un schéma directeur est en cours d'élaboration à ce titre au niveau de la CCDH et devrait nous permettre de disposer d'un axe doux et cyclable reliant le hameau de Beaurepaire à celui de Moraize, en passant par le chemin de malassis et la promenade du pont aux ânes) ; 4) une unanimité des riverains présents a été exprimée pour la possibilité de recevoir le

roinvillois infos de manière dématérialisée, plutôt que dans sa version papier. M. le maire a pris note de cette demande et enclenchera un travail en ce sens dans les prochaines semaines. Un suivi de ces dossiers sera effectué par la mairie et des informations progressives seront données aux riverains concernés. La municipalité remercie l'ensemble des roinvillois présents à cette réunion publique enrichissante et fort conviviale !





## La fête de la Saint-Denis

Pour rappel, nous sommes toujours sans comité des fêtes, celui-ci joue un rôle primordial dans le maintien de la vie d'une commune. Mais la plupart d'entre eux sont confrontés à un manque de bénévoles. Un unique but, faire vivre le village. Nous sommes attachés à notre territoire et essayons de le dynamiser.

Nous avons tout de même voulu maintenir cette fête traditionnelle dans un délai très court d'organisation, qui

malheureusement n'a pas fonctionné. Et la Mairie et l'organisateur avons pris la décision d'annuler la Fête de la St Denis, prévue le samedi 08 octobre, Le faible nombre d'inscrits n'a pas permis de maintenir cette tradition. Cet évènement sera reporté à l'année prochaine, sur une journée d'animation, en espérant vous savoir plus nombreux.

## Tarifs des locations mobilières et immobilières

Lors du dernier conseil municipal du 30 juin dernier, il a été voté le projet de délibération sur les nouveaux tarifs de locations des salles et des barnums. Que vous trouverez ci-dessous.

Pour les modalités de réservation, vous devez vous rapprocher du secrétariat, afin de venir récupérer le dossier de demande de réservation.

|                                    | Jour de semaine<br>(sauf jour férié et<br>veille de jour férié) | Samedi, dimanche,<br>jour férié et<br>veille de jour férié |
|------------------------------------|---|--|
| <b>Location Salle Saint Denis</b>  |   |  |
| Roinvillois                        | 50 €  | 100 €  |
| Administrés<br>hors commune        | 150 €   | 200 €  |
| <b>Location Grange de Malassis</b> |   |  |
| Roinvillois                        | 100 €   | 200 €  |
| Administrés<br>hors commune        | 250 €   | 400 €  |

|                    | Caution |               |
|--------------------|---------|---------------|
|                    | Ménage  | Endommagement |
| Salle Saint Denis  | 50 €    | 500 €         |
| Grange de Malassis | 100 €   | 2 000 €       |

|       | Barnums |                 |
|-------|---------|-----------------|
|       | Caution | Location / jour |
| 3 x 3 | 800 €   | 100 €           |
| 8 x 4 | 2 000 € | 150 €           |

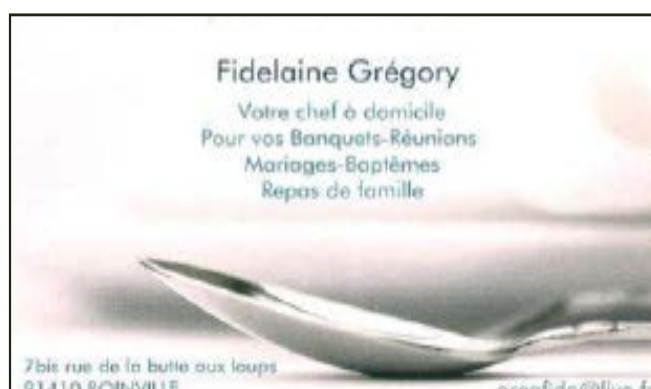
## Paniers gourmands de Noël

Pour rappel les membres du CCAS accompagnés d'un élu passeront vous remettre ce panier gourmand, le Week end du 10 et 11 décembre.

En cas d'absence le panier sera déposé en mairie.

Vous pourrez venir le récupérer aux jours et heures d'ouvertures.

Si vous venez d'arriver dans la commune et si vous avez plus de 70 ans, veuillez-vous rapprocher de la Mairie pour être inscrit.



## Le rôle de l'urbanisme

L'urbanisme consiste à l'**organisation** et à l'**aménagement** des espaces urbains. Il s'agit de rechercher un équilibre entre le bien-être des habitants, la dynamique économique, l'amélioration des rapports sociaux sans oublier la préservation de l'environnement. La mission s'exerce dans le cadre d'une **réglementation** constituée de plusieurs documents.



Caroline Girard et Estelle Pruvost ont pour mission de vous renseigner sur les questions d'urbanisme. Nous sommes en charge de l'application des règles en matière de **rénovation** et de **construction**. Pour ce faire, les demandes liées aux projets des **particuliers** ou des **entreprises (permis de construire (PC), déclaration préalable de travaux (DP), etc.)** sont enregistrés. La procédure consiste, entre autres, à vérifier la recevabilité et délivrer une autorisation suivant un délai d'instruction.

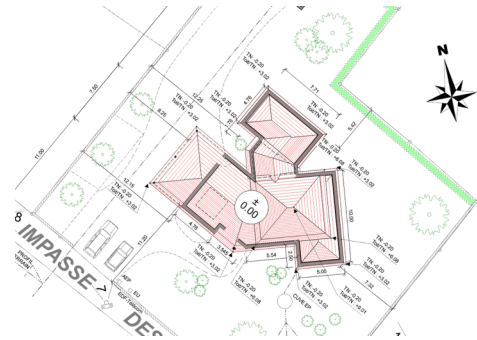
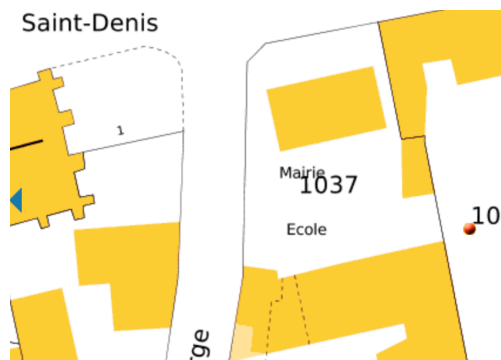
Nous vous recevons aux horaires d'ouverture inscrits sur le site ou sur rendez-vous pour toute demande de renseignement, vous conseiller ou revoir votre projet suite à un refus, cas que nous avons eu récemment. Nous avons analysé avec les administrés les prescriptions de l'ABF (Architecte des Bâtiments de France), le projet a été revu puis à nouveau présenté à l'ABF. Le dossier a été validé favorablement pour la plus grande satisfaction de chacun.

### Comment constituer votre dossier et quels documents fournir ?

Le **plan de masse** et le **plan de situation** sont tous les deux une représentation graphique de vos travaux de construction ou de rénovation. Ils permettent de localiser et comprendre le projet lors de l'instruction d'un **dossier de permis de construire (PC)** ou d'une **déclaration préalable de travaux (DP)**.

Ils correspondent tous les deux à une **vue aérienne du terrain**. Ils ont pourtant des rôles très différents et plusieurs **points techniques** et **réglementaires** les séparent.

### Plan de situation - parcelle 1036 commune de Roinville



### Qu'est ce qu'un plan de situation ?

L'Article R\*431-36 du **Code de l'Urbanisme** le définit comme un plan permettant de connaître la situation du terrain à l'intérieur de la commune.

Le **plan de situation** localise la parcelle sur une **carte IGN** et sur le **plan cadastral** de la commune du projet par rapport aux parcelles voisines.

On doit pouvoir identifier les **bâtiments** existants proches et les voiries. Des informations complémentaires doivent être indiquées au **service instructeur** sur le plan de situation afin d'en faciliter la lecture. Il s'agit de l'échelle du document, des points cardinaux ou encore du nom des voies. Choisissez une échelle permettant d'éclairer clairement le terrain dans la commune de l'ordre de 1/2000 ou 1/5000. Vous devez indiquer l'endroit à partir duquel les deux photos jointes (pièce 7 permettant de situer le terrain dans l'environnement proche et pièce 8 est la photographie permettant de situer le terrain dans le paysage lointain).

### Qu'est ce qu'un plan de masse ?

C'est un plan aérien du terrain coté en 3D. Il est nécessaire lorsque le projet concerne une nouvelle construction ou une modification du volume existant.

À la différence d'une carte de situation, le plan de masse est un **zoom** sur la parcelle du projet. Il doit permettre de mesurer l'impact des travaux sur l'environnement proche.

**Il faut ainsi représenter l'état actuel et l'état futur du projet de construction ou de rénovation.**

Tout en respectant l'échelle, il est suffisamment précis pour illustrer les constructions existantes et futures. L'implantation des éléments avec les **limites séparatives** doit être rigoureusement respectée sur le plan de masse pour attester de la conformité aux **règles d'urbanisme**. De la même manière, on y trouve les contours et entrées du terrain, les plantations et les réseaux (eaux, électriques...) existants et/ou à créer ou à modifier.

### Autres pièces obligatoires à fournir pour tous les dossiers :

- Plan en coupe du terrain et de la construction
- Notice décrivant le terrain et présentant le projet
- Plan des façades et des toitures de la construction
- Document graphique - état actuel et état projeté - permettant d'apprécier l'insertion du projet de construction dans son environ



## VIE PÉRISCOLAIRE

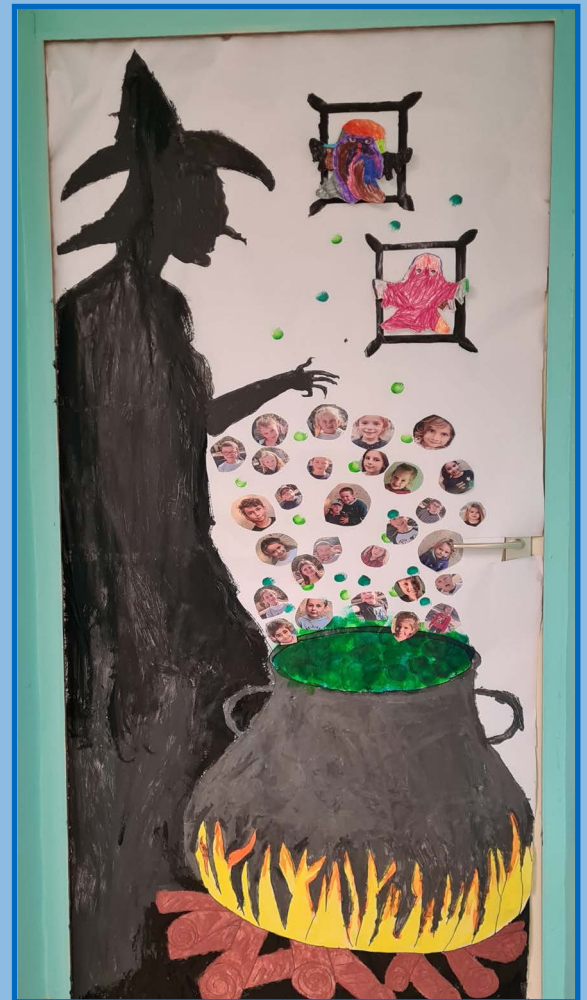
La rentrée s'est bien passée à la garderie. Nous avons commencé en douceur avec une découverte des locaux et du fonctionnement pour les petits.

Après l'automne, le temps d'Halloween est arrivé. Sorcières, fantômes et citrouilles étaient au rendez-vous.

Merci à tous enfants pour leur participation à cette belle décoration de la salle.

Qui finira cuit dans le chaudron ?

A bientôt pour de nouvelles aventures....





### LES P'TITS ZELFES

LUZE ROINVILLE

Votre micro-crèche à ROINVILLE

- Micro-crèche ouverte de 6h à 22h 7j/7
- Objectif zéro déchet zéro gaspillage
- 80% d'alimentation biologique
- Pédagogie innovante
- Parking


[Télécharger le dossier de préinscription](#)

17A2 Route de la Vallée  
Hameau Mesnil Grand  
91410 ROINVILLE

[contact@luze-creches.com](mailto:contact@luze-creches.com)

[www.luze-creches.com](http://www.luze-creches.com)

[@LUZE.Roinville](https://www.facebook.com/LUZE.Roinville)



## La vie en vert

PAYSAGISTE • ARBORISTE



Je ne suis pas une  
agence, je suis Louise  
réactive et positive !




## Louise LEROY

Votre conseillère en  
immobilier Roinvilloise.

 06 47 71 92 55

 [louise.leroy@iadfrance.fr](mailto:louise.leroy@iadfrance.fr)

mandataire indépendant en immobilier (sans subordination de mandat), gérant commercial de la SAS IAD France immatriculée au RCS de Paris sous le numéro 52220385 titulaire de la carte de démarchage immobilier pour le compte de la société IAD France SAS.

## LOÏC LAYGUE

 06 75 06 93 59

 [lavieenvert91@outlook.fr](mailto:lavieenvert91@outlook.fr)

 6 Route de la Vallée  
91410 ROINVILLE



## Fête de la saint sylvestre



Vous voulez réserver votre réveillon de la Saint-Sylvestre à Roinville, à la Grange de Malassis.

Réservation au 06 77 57 65 50

**SI**  
services à  
la personne

Services de la Vallée

**Entretien  
Jardin et Maison**  
(Jardinage, Rénovation,  
Débaras, Petite Électricité  
Plomberie, ...)

Bricolage    Electricité    Jardinage    Entretien

Roinville sous Dourdan - 06 51 42 11 43  
rene.gaspard.rg@gmail.com

*L'instant*  
EVENT

ORGANISE LE RÉVEILLON DE LA  
**Saint Sylvestre**  
31 | 12 | 2022

HAPPY ANNÉE 2023

Suivez-nous sur [Facebook] [Instagram] [Twitter] [YouTube]

**REPAS DANSANT  
DANS UN DÉCOR  
DE LUMIÈRE  
ET DE PAILLETTES.  
COTILLONS POUR TOUS.  
BUFFET GOURMAND  
ET FESTIF.**

**Prix :**  
88 € / pers  
75 € / groupe de 6 pers  
25 € / enfant - de 13 ans

**A partir de  
19h30**

LA GRANGE DE MALASSIS - 2 CHEMIN DE MALASSIS - 91410 ROINVILLE  
Contact : Nadia EL MELIANI : +33 6 77 57 65 50 - linstantevent78@gmail.com

## La calèche de Noël

Le Père Noël sera présent à Roinville, le samedi 17 décembre. Il passera dans les hameaux de Roinville pour rencontrer les enfants, hameaux et horaires à confirmer, entre 14h30 et 17h30. Il viendra avec sa hotte remplie de friandises, pour le bonheur de tous.

Puis nous pourrons le retrouver à la Grange de Malassis après sa promenade pour faire quelques photos. Les enfants pourront confier leur lettre au Père Noël.

Venez au rendez vous pour un moment magique !





# La Fête des voisins du vendredi 16 Septembre 2022

Malgré une soirée fraîche la traditionnelle fête des voisins s'est déroulée sur la place des Marronniers dans le hameau de Plateau.

L'occasion d'accueillir chaleureusement les nouveaux arrivants autour de plats et salades confectionnés par chacun et partagés sous le barnum.

C'est un des nombreux rendez-vous annuel dans ce hameau mais sans doute le plus festif.

## Le Marché de Noël

Le Marché de Noël aura lieu le **17 décembre 2022 à la grange de Malassis De 9h à 18h.**

Vous pouvez vous inscrire si vous souhaitez obtenir un stand, auprès de la mairie ou de l'organisateur l'Instant Event **06 77 57 65 50.**

Le tarif appliqué pour les Roinvillois est à 12€ la table de 2 mètres.

Venez vendre et partager un moment convivial durant cette période de fête !

**L'instant**  
EVENT  
& LA MAIRIE DE ROINVILLE,  
*organisent le plus féérique  
des villages de Noël.*

- NOMBREUX EXPOSANTS À L'INTÉRIEUR ET À L'EXTÉRIEUR
- "MON BEAU SAPIN" TRÔNERA AU CENTRE DU VILLAGE
- PÈRE NOËL A PRÉVU UNE BALADE EN CARROSSE DANS TOUS LES BOURGS AU DÉPART DU VILLAGE
- VIN CHAUD, CHOCOLAT CHAUD, ET BIEN D'AUTRES GOURMANDISES À DÉGUSTER SUR PLACE

**17**  
**DECEMBRE 2022**  
**9H/18H**

GRANGE DE MALASSIS : 2, CHEMIN DE MALASSIS - 91410 ROINVILLE  
Contact : Nadia EL MELIANI : +33 6 77 57 65 50 - linstantevent78@gmail.com



## Le vide-greniers de l'association «Les Bottes de 7 lieues»

C'est avec une météo capricieuse que s'est déroulé le vide-grenier organisé le 2 octobre dernier de 7h 00 à 18 h 00 par l'association «Les Bottes de 7 Lieues» sur le plateau sportif de Malassis à ROINVILLE.

L'événement a rassemblé près de 25 exposants. La matinée et le début de l'après-midi se sont révélés bénéfiques pour la plupart d'entre eux avec un va-et-venir constant de visiteurs.

En milieu d'après-midi cependant une forte pluie accompagnée de vent a obligé tout le monde à plier bagage dans une bonne humeur générale.

Il fut agréable de chiner ce 2 octobre sur le parking de la grande de Malassis.

Magré quelques ondées, le soleil faisait régulièrement son apparition rendant l'ambiance accueillante et chaleureuse. Les nombreux exposants

proposaient outre les vêtements, un choix d'objets divers et variés pour le plus grand plaisir des visiteurs présents.

Un grand bravo à toute l'équipe des Bottes de 7 Lieues ainsi qu'à Vincent et Carine Huot et

Alain Lanton pour l'organisation de ce vide-greniers.



## Assemblée générale des Amis de la Caisse des Ecoles

Merci à tous d'avoir répondu présents pour l'Assemblée Générale des Amis de la Caisse des Ecoles, et nous sommes ravies qu'elle puisse se tenir cette année en présentiel.

Cette année scolaire 2021-2022 a été marquée par la reprise progressive de notre fonctionnement d'avant Covid et dans des conditions d'organisation plus sereines.

Nos habituelles actions fromages, chocolats, sapins se sont maintenues

avec des livraisons rendues possibles dans la salle Saint Denis. Elles restent des valeurs sûres.

Nous avons eu la joie de pouvoir reprendre la traditionnelle chasse aux oeufs dans le jardin pour le grand bonheur des enfants. Et la fin de l'année a pu être fêtée comme il se doit lors de la kermesse et ce malgré le mauvais temps qui n'aura pas réussi à altérer l'enthousiasme des petits et des grands.

Nous remercions l'équipe enseignante ainsi que l'équipe municipale

pour leur aide et leur soutien dans nos différentes actions.

Nous remercions vivement tous les membres de LACE pour leur mobilisation pour mener à bien ces différentes actions, répondant toujours à l'appel parfois à la dernière minute pour répondre aux aléas du direct...

Nous sommes ravies d'accueillir chaque année de nouvelles personnes motivées pour apporter leur contribution à LACE, BIENVENUES.

## **Société de Chasse de Roinville**

**Vous aimez la nature, vous êtes sportif(ve),**

**Pourquoi ne pas vous joindre à nous  
lors des battues de Grand Gibier ?**

**En tant que rabatteur, vous serez encadré  
par des spécialistes, qui vous feront découvrir  
la forêt Roinvilloise et ses hôtes.**

**Les battues ont lieu le samedi matin de 9h à 14h aux dates  
suivantes :**

**15 et 29 octobre, 12 et 26 novembre, 10 décembre,  
14 et 28 janvier, 11 février et dimanche 26.**



**Si vous êtes intéressé(e), merci de prendre contact avec  
Jacky Martin, 06 16 47 02 37.**

**Convivialité et repas de fin de chasse assurés,**

# Les prochains événements

**Le 7 et 10 novembre à 11h30, second et troisième cours de chant pour les écoliers des classes de CE2, CM1 et de CM2 inscrits en vue de la cérémonie du 11 novembre**

**Le 10 novembre à 19, premier conseil d'école de l'année scolaire 2022-2023**

**La cérémonie du 11 novembre 2022 à 10h30 sur le parvis de la maire**

**Le samedi 19 novembre, après-midi jeux à la bibliothèque de 13h30 à 16h30**

**Le vendredi 25 novembre, inauguration du surpresseur de malassis pour le hameau de Beaurepaire à 17h**

**Le dimanche 27 novembre, nouvelle édition du marché de produits locaux de Roinville de 8h30 à 13h sur la place du Vieux Théâtre**

**Le dimanche 27 novembre, repas de l'âge d'or à 12h30 à la grange de malassis**

**Le lundi 28 novembre, conseil communautaire (lieu à déterminer) en lien avec l'adoption du rapport d'orientation budgétaire**

**Le jeudi 1er décembre, conseil municipal à la grange de malassis à 20h**

**Le lundi 5 décembre, conseil communautaire (lieu à déterminer) en lien avec l'adoption du budget primitif 2023**

**Les 9, 10 et 11 décembre, distribution des colis de Noël pour les personnes de plus de 70 ans du village**

**Le samedi 17 décembre, marché de Noël de Roinville et passage du père Noël en calèche dans les hameaux du village**

## ■ L'ÉTAT CIVIL

### Naissance :

- Margaux Sabine Brigitte Jeanne REBLEWSKI née le 30 août 2022
- Alma BURGUY FERREIRA née le 30 septembre 2022



## Retour en images des dernières activités de la bibliothèque :

Quelques instruments et un beau racontetapis (tapis en tissus reprenant le récit d'un album en 3D) prêtés par la Médiathèque Départementale de l'Essonne nous ont permis de passer un agréable moment lors de l'animation **Ferme Ton Bec** le mercredi 12 octobre.



## Exposition La recette d'un livre



Du 30 septembre au 11 octobre, il était possible de visiter, dans la salle Saint Denis, l'exposition **La recette d'un livre** prêtée également par la Médiathèque Départementale de l'Essonne.

Les visiteurs ont ainsi trouvé explications et anecdotes concernant tous les acteurs de la chaîne du livre. Dans la semaine, Johanna, qui

accueille le public scolaire habituellement, a accompagné certaines classes pour cette découverte. Elle a dévoilé aux enfants les secrets des auteurs, des illustrateurs et des éditeurs, et a abordé la partie technique de fabrication avec le professionnel de l'impression.

Tout cela, sans oublier, de parler bien évidemment, des missions du libraire et du merveilleux métier de bibliothécaire !!!

**Les prochains rendez-vous : Après-midi jeux le samedi 19 novembre de 13h30 à 16h30 et Heure du conte «Spécial Noël» pour les 3/6 ans le mercredi 7 décembre de 10h30 à 11h30 - Sur inscription - Enfant accompagné dans un adulte.**



**Monsieur le Maire  
Guillaume BELLINELLI  
et le CCAS**



**ont l'honneur de vous convier au traditionnel**

**REPAS DE L'AGE D'OR**

**le 27 novembre 2022**

**à 12H30**

**à la Grange de Malassis**



Champenoise Framboisine

Amuses bouche - Cassolette de Noix de St Jacques sur lit de Poireaux

Grenadin de Veau roti, jus brun et gremolata - Dauphinois au parfum de Morilles et Dariole de Courgettes colorées

Brie farçi aux fruits du mendiant, herbes fraîches - Farandole Gourmande

Vin Blanc, Vin Rouge - Café, Thé

---

**Coupon réponse à retourner à la Mairie avant le 17 novembre**

**Madame, Monsieur :** .....

**Nombre total de personnes :** .....

**Téléphone :** .....

**Participe(nt)**

**Ne participe(nt) pas**

(Rayez la mention inutile)

**Vous pouvez également vous inscrire auprès de la Mairie au 01 64 59 72 82**

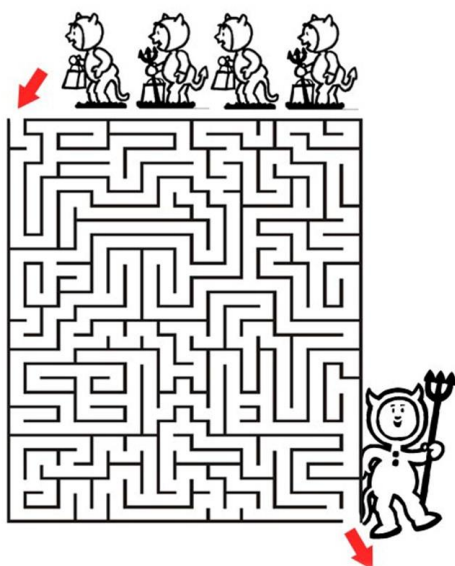
# LES JEUX POUR LA FAMILLE

Chaque mois, l'équipe en charge de la conception du Roinville infos a décidé de confectionner des jeux à destination des petits et des grands Roinvillois. Les solutions seront données le mois suivant, à l'exception du jeu des 7 erreurs qui fera l'objet d'un tirage au sort en fin d'année.

## DES JEUX POUR TOUTE LA FAMILLE

### 1) Labyrinthe

Aide les petits démons d'Halloween à rejoindre leur grand frère, puis conduis la petite fille jusqu'à l'œuf en chocolat.



### 2) Connaissez-vous bien votre région ?

- L'arboretum de Segrez est labellisé « Jardin Remarquable », il compte plus d'un millier d'espèces d'arbres plantés aux XVIIIe, XIXe et XXe siècles. Où est-il situé ?  
 Saint Chéron     Saint Sulpice-de-Favières     Saint-Maurice-Montcouronne
- Le Château de Dourdan est-il classé :  
 Château Fort     Demeure Seigneuriale     Château Renaissance
- Comment appelle-t-on les habitants des Granges-Le-Roi ?  
 Les Grangeois     Les Grangiens     Les Grangeais

Résultats jeux adultes RI de septembre/octobre 22

- 1) 11
- 2) 150
- 3) Les Brojiciens



# Le marché local et (Presque bio)

De Roinville sous Douroan

LE  
27 novembre

